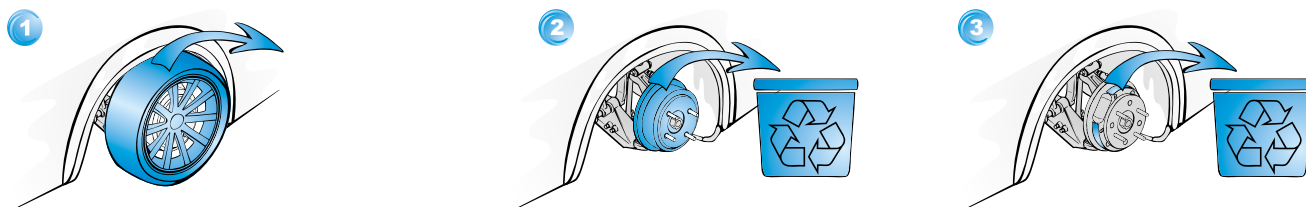


## PROCEDURA WYMIANY BĘBNÓW

1. Upewnij się, że samochód jest bezpiecznie podparty. Pozostaw kluczyki w stacyjce, aby móc w razie potrzeby ruszać zwrotnicą. Upewnij się, że pozostawienie kluczyków w stacyjce nie spowoduje samoczynnego zaryglowania drzwi. Dla bezpieczeństwa możesz uchylić drzwi lub pozostawić otwarte tylne okno.

**Uwaga! Jeżeli samochód wyposażony jest w układ hamulcowy typu SBC lub EHB konieczna jest deaktywacja funkcji układów elektronicznych sterujących układem hamulcowym.**

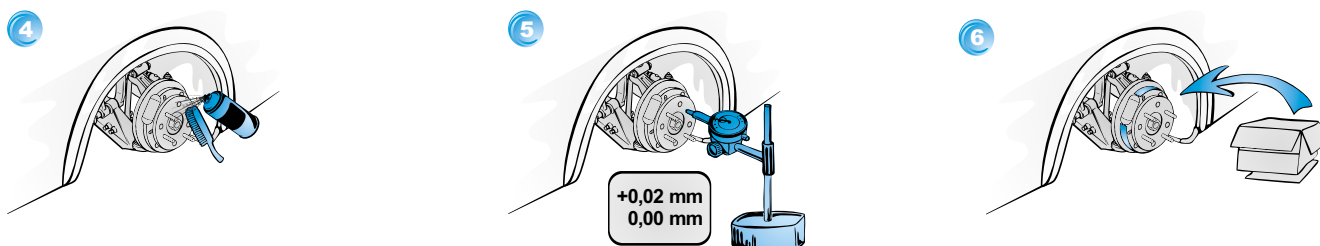
2. Zdejmij koło. **Rys.1.**



3. Zdemontuj zużyty bęben hamulcowy. **Wsadź go do pojemnika na złom.** W ten sposób chronisz środowisko naturalne. **Rys.2.**

4. Zdemontuj zużyte szczęki hamulcowe. **Wsadź je do pojemnika na złom.** W ten sposób chronisz środowisko naturalne. **Rys.3.**

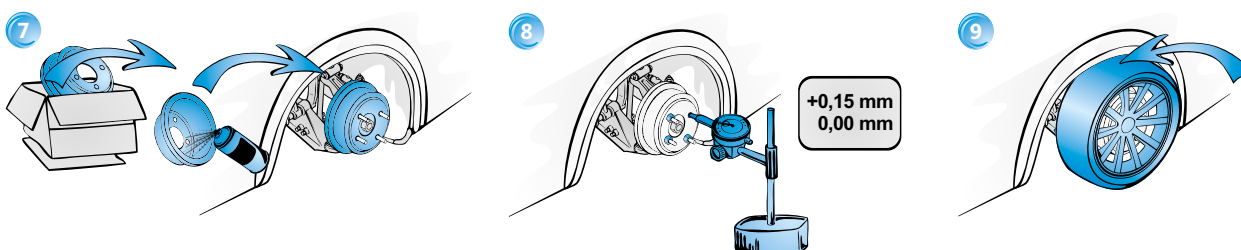
5. Starannie oczyść piastę. Użyj szczotki drucianej (ręcznej lub automatycznej) oraz środków odtłuszczających. **Rys.4.**



6. Skontroluj bicie osiowe piasty. Jeśli odchyłka jest większa niż 0,02 mm, oznacza to, że piasta jest krzywa i nie nadaje się do dalszej eksploatacji. **Rys.5.**

7. Upewnij się, że cylinderk hamulcowy jest sprawny (ruchome części nie są zapieczone lub uszkodzone). Załóż nowe szczęki. **Rys.6.**

8. Wyjmij nowe bębny z opakowania. Oczyść je ze smaru konserwującego za pomocą odtłuszczacza. **Rys.7.**



9. Załóż bęben na piastę. Upewnij się, że bęben jest idealnie dopasowany do piasty i mocno dokręcony. Sprawdź jego bicie osiowe. **Rys.8.** Jeżeli bicie jest powyżej 0,15 mm, bębny nie nadają się do eksploatacji i nie należy ich użytkować

10. Powtórz czynności przy drugim kole. Pamiętaj, bębny zawsze wymieniamy parami!

11. Zamontuj koła. **Rys.9.**

12. **Pamiętaj, że przez pierwsze 300 km należy unikać gwałtownego hamowania, aby szczęki i bębny mogły się idealnie dopasować. Przez pierwsze dwa-trzy dni po wymianie szczęk i bębni koła mogą się minimalnie bardziej nagrzewać.**